

Klettern mit Familie in Nord-Slowenien, DWS Premantura

Juli/August 2013, Barbara, Sophie und Peter

Unseren gemeinsamen Sommerurlaub unterteilen wir auf einen Teil in Nord-Slowenien, wo wir ein paar kinderfreundliche Klettergärten ausfindig machen konnten, und den zweiten Teil zum Plantschen, Sonnenbaden und etwas DWS-Light in Premanutra.

Wir besuchten ein paar Klettergärten rund um den Bohinjer See und im Soca Tal. Neben dem Klettern lässt es sich dort auch sehr nett Urlauben. Danach waren wir eine Woche auf Premantura, wo wir letztendlich doch ein paar der netten DWS Spots fanden!

Klettergebiet Bohinj und Pec

(Bohinjer See)

Der Klettergarten Bohinj gliedert sich in zwei Sektoren. Sektor B befindet sich praktisch mitten im Ort, hier gibt es viele Routen, teilw. auch mehr als eine SL, aber größtenteils etwas schwieriger, so 6b aufwärts. Im rechten Teil gibt's auch einige leichte Sachen, hier ist aber oft die lokale Kletterschule am Werkeln. Dort kann man aber auch vor Ort noch schnell div. Kletterutensilien kaufen, bzw. sich benötigte Informationen holen.

Der Sektor A, nahe dem Hotel Bellevue, ist insgesamt leichter, viele Touren zwischen 3 und 6b, und ist sehr gut für Kinder geeignet. Man kann mit dem Auto bzw. Fahrrad bis direkt vor die Felsen fahren. Am Fuß der Felsen ist ein schöner geschotterter Platz, nicht absturzgefährdet, und unter den umliegenden Bäumen findet man auch Schatten. Die Routen bieten geneigte Platten bzw. Wandklettereie. Im rechten Teil des Sektors B gibt's auch noch ein paar steilere, schwierigere Touren im Wald, dort ist aber am Wandfuß nicht so viel Platz für die lieben Kleinen. Die Touren sind gut mit Bohrhaken abgesichert.

Der Klettergarten Pec besteht aus zwei Sektoren, liegt im Wald und ist somit auch schattiger. Die Zustiegsskizze im Führer ist etwas irreführend, da die Längenverhältnisse verwirren. Man folgt aber dem bezeichneten Weg bis zur Steigung und auf der anderen Seite wieder runter bis zu einem Schild, das ein kleines Weglein zum Klettergarten markiert. Diesem Weg folgt man bis zum Klettergarten. Hier ist am Wandfuß etwas weniger Platz für die Kinder. Die Touren sind meist Wandklettereie. Im Sommer liegt die westseitige Wand bis 11 Uhr und die Ostwand danach im Schatten.





Klettergebiet/Klettergarten Kal-Koritnica (Soca Tal)

Vom Campinplatz Soca fährt man 5.5 km Talauswärts, bis zur Ortschaft Koritnica. Dort gibt es zwei Möglichkeiten zu parken, für 1 bis 2 PKWs bei der Bushaltestelle, die auch im Führer beschrieben ist, bzw. mehr Platz, für Busse oder Wohnmobile ist bei km 20,5 auf der Südseite der Straße, gegenüber einem Gasthaus. Eine Zustiegsskizze findest Du im Infoteil. Der Klettergarten liegt im Wald und ist im Sommer bis ca. 14 Uhr im Schatten. Es überwiegt griffige Wandkletterei mit den meisten Routen zwischen 3 und 6b und einigen schwierigeren. Am Fuß der Wände ist es meist schön flach, wieder gut für Kinderchen zum Spielen.



DWS light Premantura

Nach dem Kneipen in Bohinjer See und Soca stand uns der Sinn nach etwas wärmerem Wasser und so ging's ab nach Premantura. Nebenbei erwähnt, die Fahrt entlang der Soca ist landschaftlich wirklich sehr schön. Barbara war vor 20 Jahren schon mal dort und hatte noch irgendwie im Kopf, dass es ein paar Klippen geben muss, wo es sich auch gut vom Wasser aus klettern lassen sollte, zu neudeutsch auch deep water soloing genannt. Es brauchte aber zwei Anläufe, bis wir die richtige Abzweigung erwisch haben. Anfangs waren wir nahe der Safari Bar. Dort gibt's auch ein kleines Höhlchen wo man raus oder rüber klettern kann, der bessere Spot ist aber östlich der Safari Bar. Man nimmt an der großen, südlichsten Kreuzung den linken Weg und nach kurzer Strecke nochmals rechts. So kommt man direkt an den hohen Klippen an. Hier ist es auch viel ruhiger und die Klettermöglichkeiten sind wirklich gut. Es gibt auch eine Höhle, in der man klettern kann. Es gibt auch ein paar eingebaute Routen, dort wo unten kein Wasser ist. Die Klippen sind hier bis zu 12 Meter hoch. Für uns als DWS Rookies war das eine ganz schöne Überwindung, dann von oben wieder runter zu springen.

Im Infoteil findest Du eine Übersicht wo die Spots die wir besucht haben, liegen. Bestimmt gibt es noch andere, aber zum Schnuppern sollte es doch mal reichen!



Informationen und Hinweise

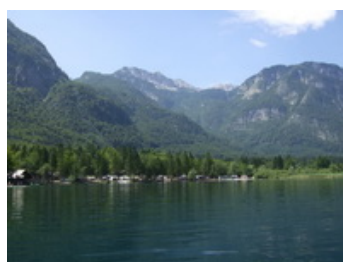
Camping Zlatorog - Bohinjer See

Der Campingplatz Zlatorog liegt am westlichen Ende des Bohinjer Sees, und ist der einzige Campingplatz am Bohinjer See, der direkt am See liegt. Von der Lage ist der Campingplatz wirklich ein Traum, nicht nur zum Baden, sondern auch für diverse Freizeit-Aktivitäten. Mit dem Fahrrad ist man in etwa in 25 Minuten beim Klettergarten Bohinj, auch sind's nur ein paar Minuten bis zur Vogel Seilbahn. Auch zum sehr schönen Wasserfall 'Slab Savica' ist's mit dem Fahrrad nicht weit.

In der Früh kommt immer der Bäcker, Verkauf beim Restaurant. An der Rezeption spricht man auch Deutsch.

Direkt beim Campingplatz kann man Kanus bzw. Kajaks ausborgen, das ist sehr nett, kostet auch nicht so viel.

Die Toiletanlagen sind nicht so besonders, aber schon auszuhalten. Die 'Entleerungsmöglichkeit' für Wohnmobile erfordert geschicktes Manövrieren, da es sich nur um einen Kanal neben einem kleinen Gebäude ca. 100 Meter rechts nach dem Eingang handelt. Wenn dort Zelte oder Autos stehen, dann wird's etwas eng. Will man einen der besseren Plätze direkt am Wasser, ist eine Vorreservierung, zumindest in der Hauptsaison sicher nicht schlecht.



Kontakt Informationen

Web: <http://beta.eurocampings.de/slowenien/ukanc/camping-zlatorog-101500/>

Web: <http://www.youtube.com/watch?v=qBeAPkTpUeQ>

Telefon: +386 (0)59-923648

Kamp Soca - Campingplatz in Soca

Durch einen Zufall sind wir auf den Campingplatz Soca gestoßen und wir waren wirklich begeistert. Es war der schönste Campingplatz auf dem wir je waren. Die Toiletanlagen sind gepflegt und schön wie in einem Hotel, sehr schöner Kinderspielbereich, schöne Wiese im gesamten Bereich des Campingplatzes.

Das Schönste ist aber eigentlich die Nähe zur türkis grünen Soca, über eine kurze Stiege gelangt man direkt zum Fluss, ca. 200 Meter flussaufwärts drängt sich diese aus einer beeindruckenden Schlucht. Die Kiesbänke laden zum Sonnenbaden ein, das Wasser zum kurzen Abkühlen, denn es ist schon ziemlich frisch.

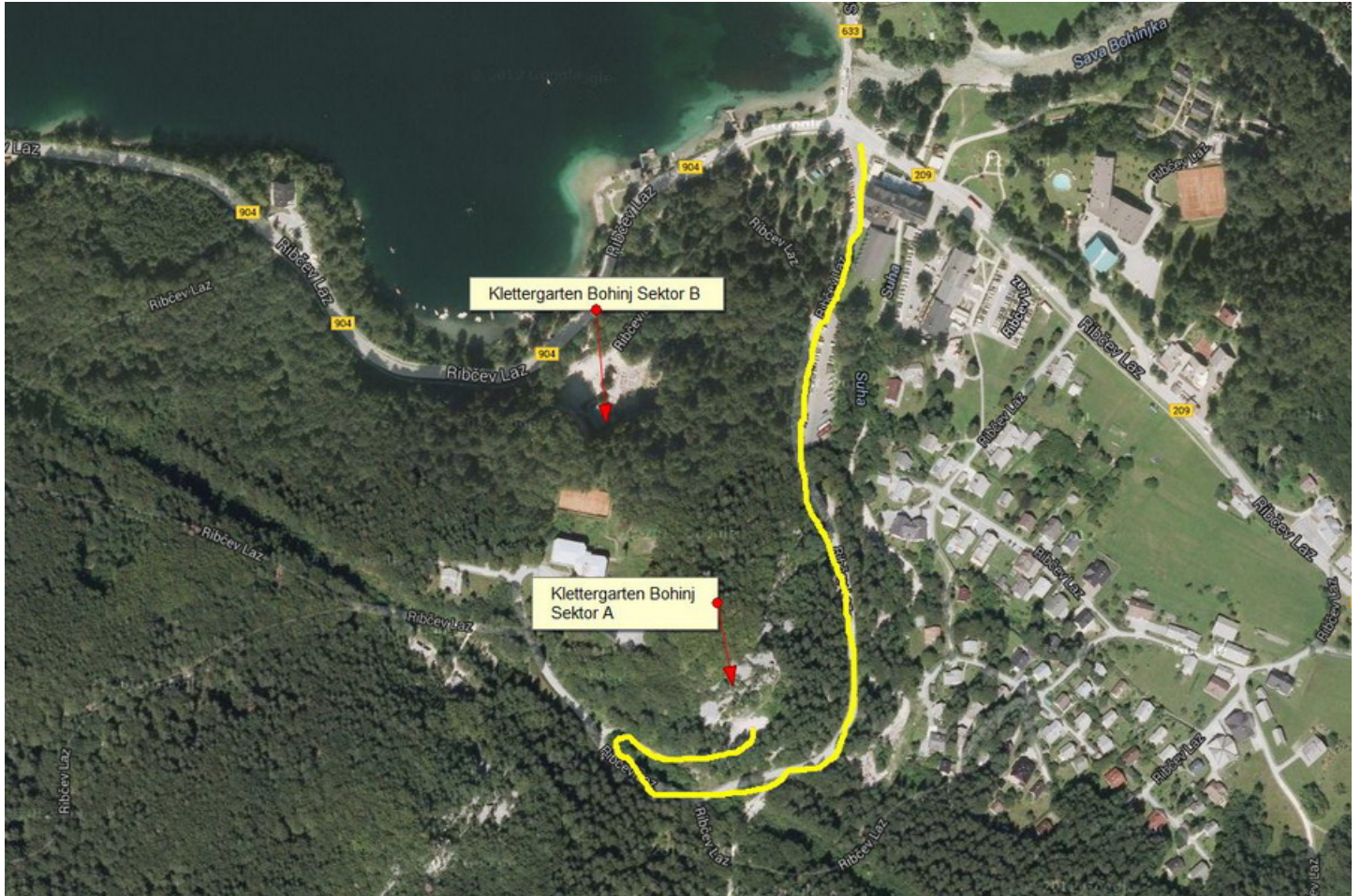


Kontakt Informationen

Web: <http://www.eurocampings.de/de/europa/slowenien/camp-soca-105160/>

Telefon: +386 (0)5-3889318

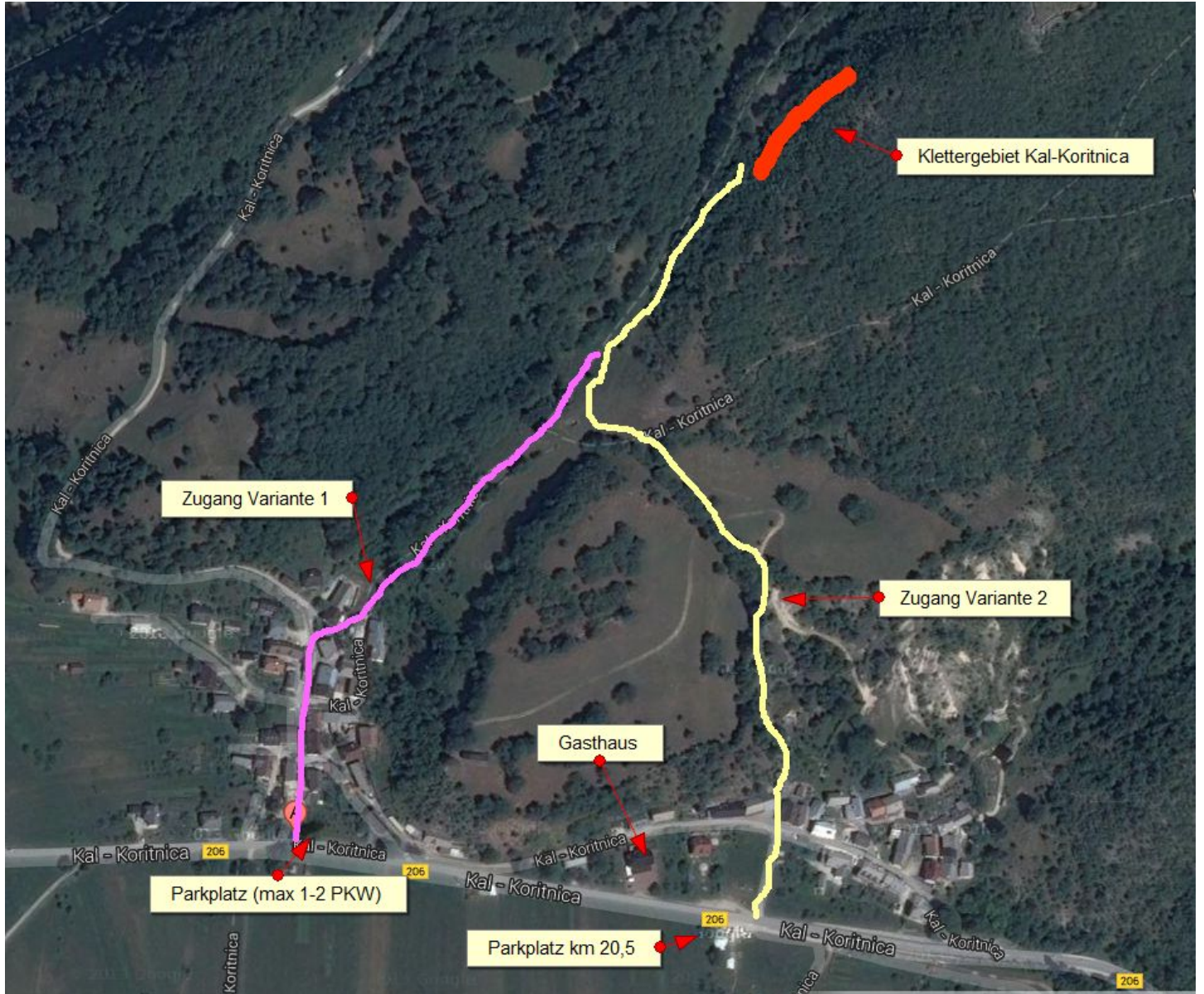
Karte/Topo: Übersicht / Zustieg- bzw. Fahrt Klettergarten Bohinj



Karte/Topo: Übersicht / Zustieg Klettergarten Pec



Karte/Topo: Übersicht / Zustieg Klettergarten Kal-Koritnica



Karte/Topo: Übersicht DWS Möglichkeiten Premantura / Kap Kamenjak



Weiterführende Links

- Web: <http://www.bergsteigen.com/shop/slowenien-kletterfuehrer>
Slowenien Sportklettern - Kletterführer Slowenien auf bergsteigen.com
- Web: <http://strassnig.at/bergsport/felsklettern/klettern-mit-familie-kinder...>
Familienklettern Pontebba - Klettern mit Familie / Kindern zwischen Tarvis und Pontebba
- Web: <http://strassnig.at/bergsport/felsklettern/klettern-mit-familie-in-rov...>
Familienklettern Rovinj - Klettern mit Familie / Kindern in Rovinj